



# FENOLOJİK DEĞERLENDİRME

## HUBUBAT VE BAKLIYATTA YAĞIŞ VE GELİŞİM ANALİZİ

(Nisan 2024 Değerlendirmesi)



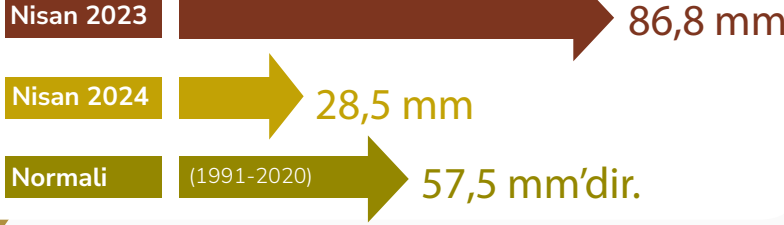
# YAĞIŞ DEĞERLENDİRMESİ



## Nisan Yağışları

### Nisan Yağışları

Ülkemizde yağış ortalaması;



Yağışlarda;  
normaline göre %50, geçen  
yıl Nisan ayına göre  
%67 **azalma** gözlenmiştir.



Nisan yağışları Bilecik, Bursa, Kastamonu, Samsun, Amasya, Tokat, Giresun, Rize, Trabzon Rize, Artvin, Ardahan, Burdur, Afyonkarahisar, Denizli ve Antalya sahil kesiminde yer yer %80'in üzerinde azalma gösterirken, İstanbul Avrupa yakası, Kırklareli, Çanakkale ve Mersin Mut çevrelerinde %60'ı aşan artışlar kaydedilmiştir.

Bölge genelinde tüm bölgeler normalinin altında yağış almış, en fazla azalma gösteren bölge %70 ile Karadeniz Bölgesi olmuştur. **Bölgenin 2024 yılı nisan ayı yağışları son 64 yılın en düşük seviyesinde gerçekleşmiştir.**

İl geneli yağışlarda en fazla yağış 95.7 mm ile Hakkari, en az yağış 8.5 mm ile Ardahan'da kaydedilirken, Giresun, Gümüşhane, Ordu, Rize, Trabzon, Bayburt, Artvin ve Ardahan'da son 64 yılın en düşük seviyesinde gerçekleşmiştir. İllerimiz içinde normaline göre en fazla azalma %85 ile Artvin ve Ardahan'da, en fazla artma ise %16 ile Çanakkale'de meydana gelmiştir.





## YAĞIŞ DEĞERLENDİRMESİ



1 Ekim 2023-30 Nisan 2024 dönemini kapsayan 2024 su yılı yağışları normal ve geçen yıl yağışlarının üzerinde gerçekleşmiştir. Kümülatif (7 aylık) dönemde ise **434,4 mm yağış gerçekleşirken, normali (1991-2020) 431,7 mm** ve geçen yıl 374,1 mm'dir. Yağışlarda normaline göre %1, geçen yıl yağışlarına göre %16 artış gerçekleşmiştir.

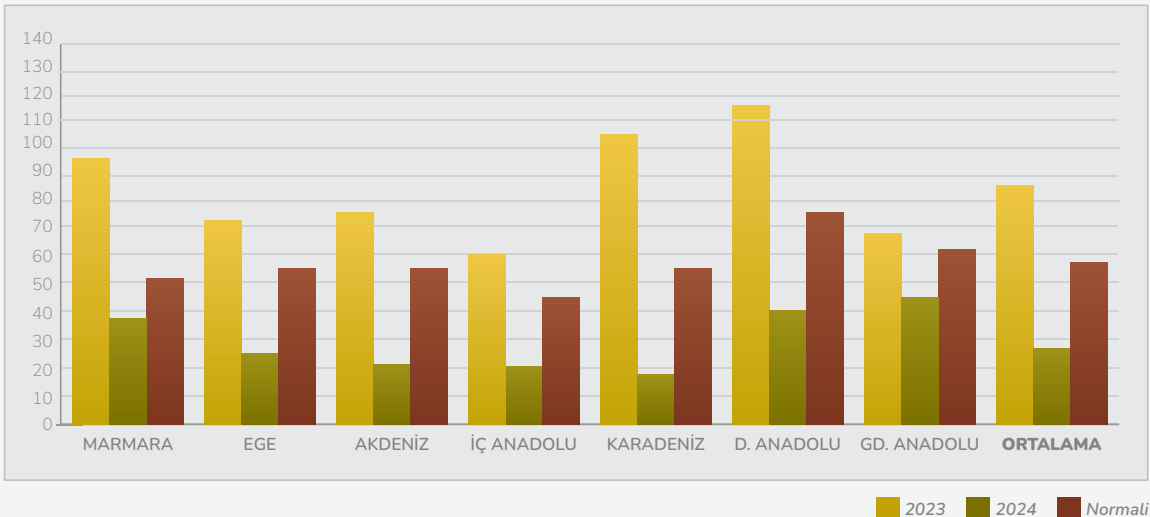
Yağışlar Batı Karadeniz kıyı kesimi, Kırklareli, İstanbul, Balıkesir çevreleri, Doğu Anadolu'nun batı ve güneyi ile Hakkâri, Şırnak çevrelerinde %40'tan fazla artış göstermiştir. Burdur, Afyonkarahisar ve Konya'nın güney kesimlerinde ise %40'ı aşan azalma kaydedilmiştir.

Bölge genelinde su yılı yağışları Karadeniz Bölgesi'nde normal civarında, Ege, Akdeniz ve İç Anadolu bölgelerinde normalleri altında, diğer bölgelerde ise normalleri üzerinde gerçekleşmiştir. En fazla artma %24 ile Doğu Anadolu Bölgesi'nde kaydedilmiştir.

İl geneli yağışlarda en fazla yağışı 1151.7 mm ile Rize, en az yağışı 211.7 mm ile Iğdır almıştır.

Normaline göre en fazla azalma gösteren ilimiz %29 ile Afyonkarahisar, en fazla artma gösteren ilimiz ise %48 ile Şırnak olmuştur.

### 1-30 Nisan Yağış Grafiği (mm)



■ 2023 ■ 2024 ■ Normali



## Nisan Ayı Yağışları

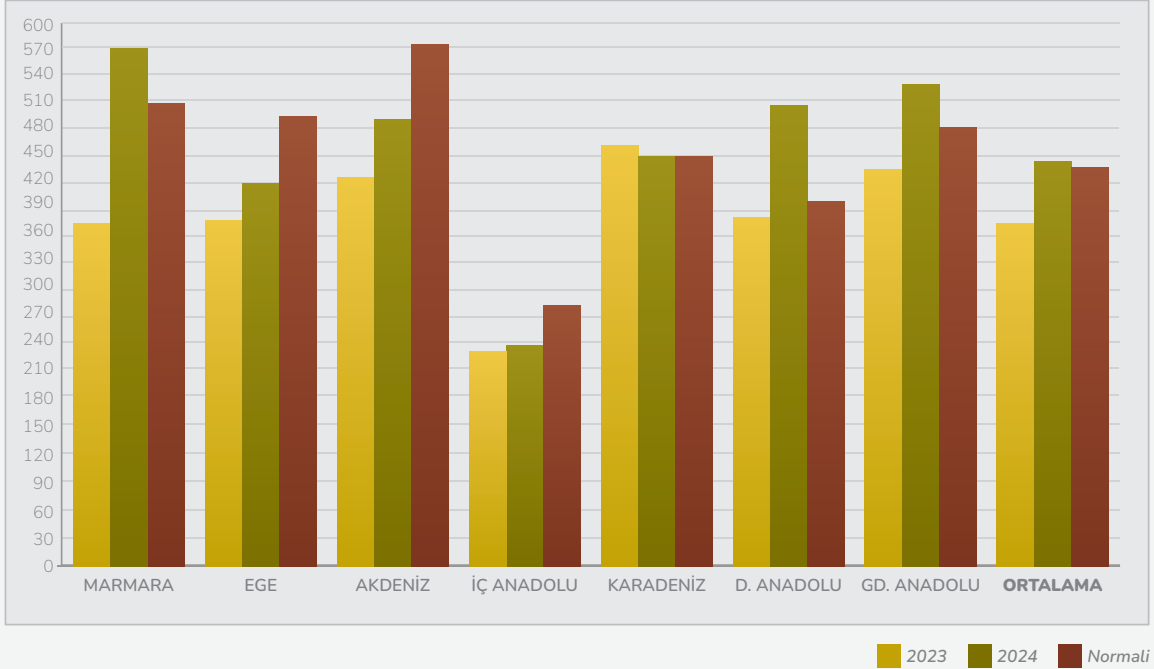
## Normaline Göre;

Tüm bölgelerde **%24-70 azalış** gerçekleşmiştir.

## Geçen Yıla Göre;

Tüm bölgelerde **%36-83 azalış** gerçekleşmiştir.

## 1 Ekim 2023 - 30 Nisan 2024 Kümülatif Yağış Grafiği (mm)



■ 2023 ■ 2024 ■ Normali

## Kümülatif Yağışlar

## Kümülatif Yağışlar

## Normaline Göre;

Ege, Akdeniz ve İç Anadolu bölgelerinde **%14-16 azalış**, diğer bölgelerde **%12-24 artış** gerçekleşmiştir.

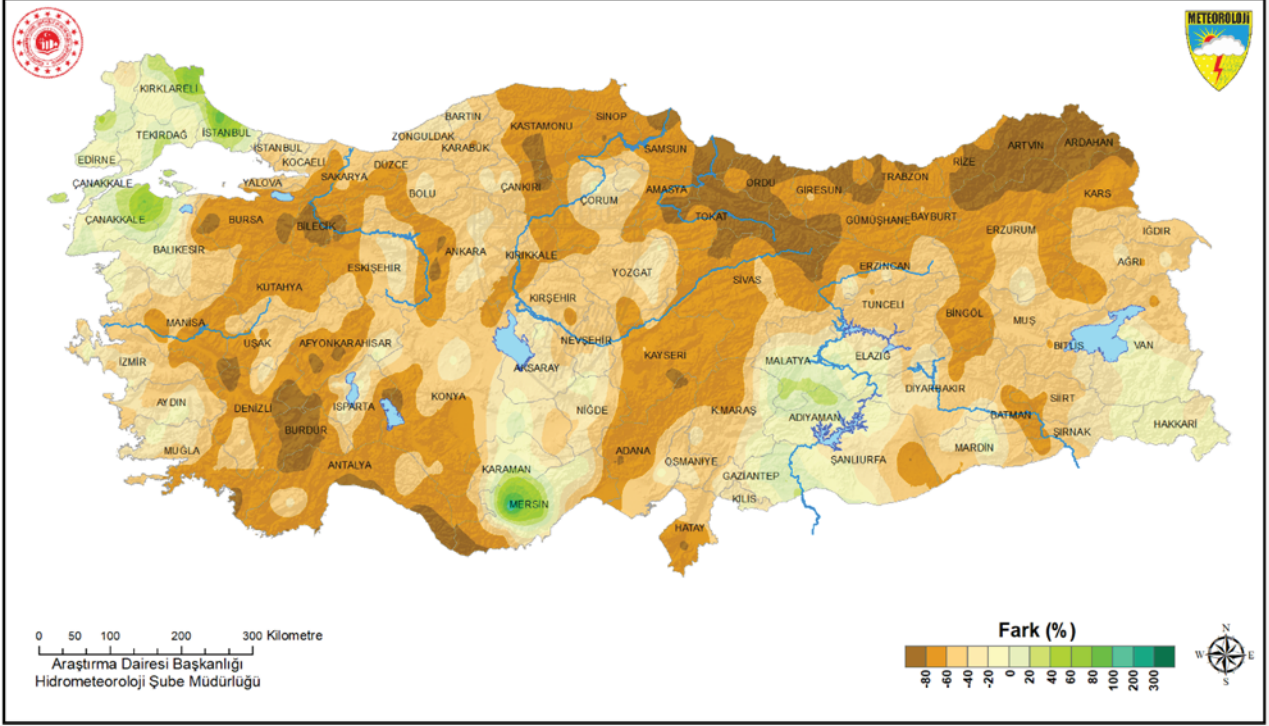
## Geçen Yıla Göre;

Karadeniz bölgesinde **%3 azalış**, diğer bölgelerde **%2-53 artış** gerçekleşmiştir.

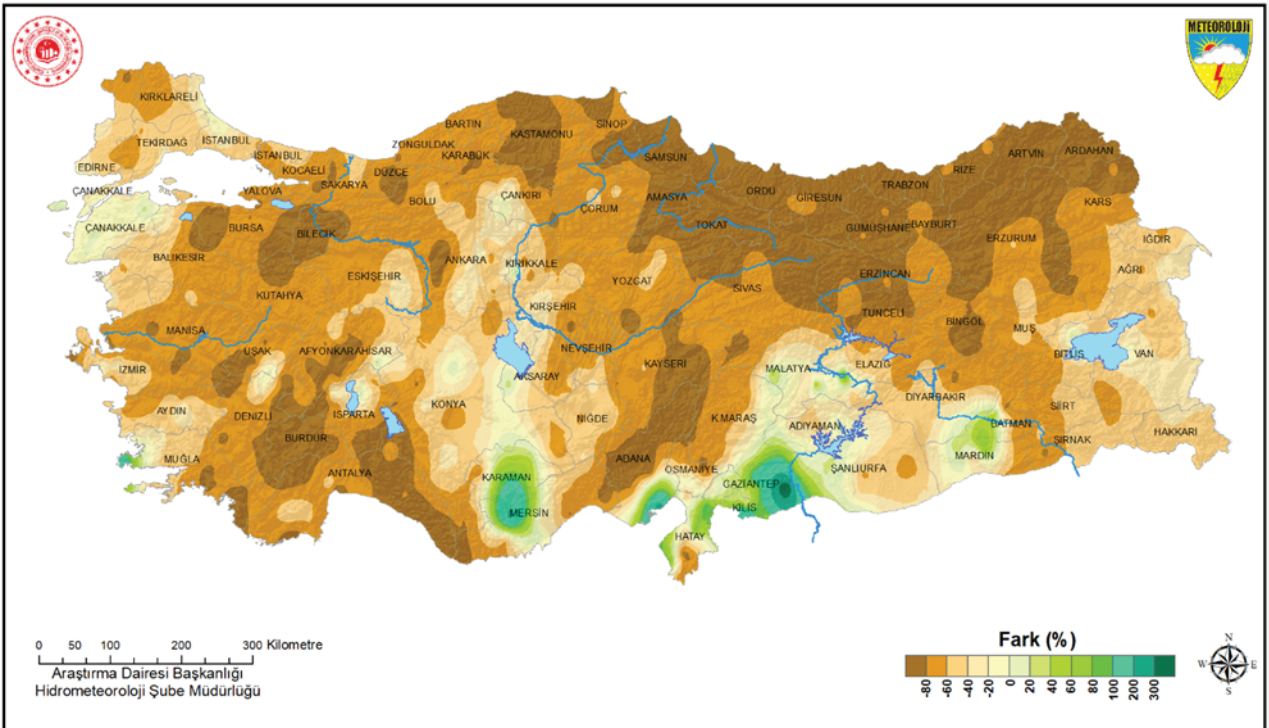


## YAĞIŞ DEĞERLENDİRMESİ

### NİSAN-2024 ALANSAL YAĞIŞLARIN NORMALLERİ İLE KARŞILAŞTIRILMASI



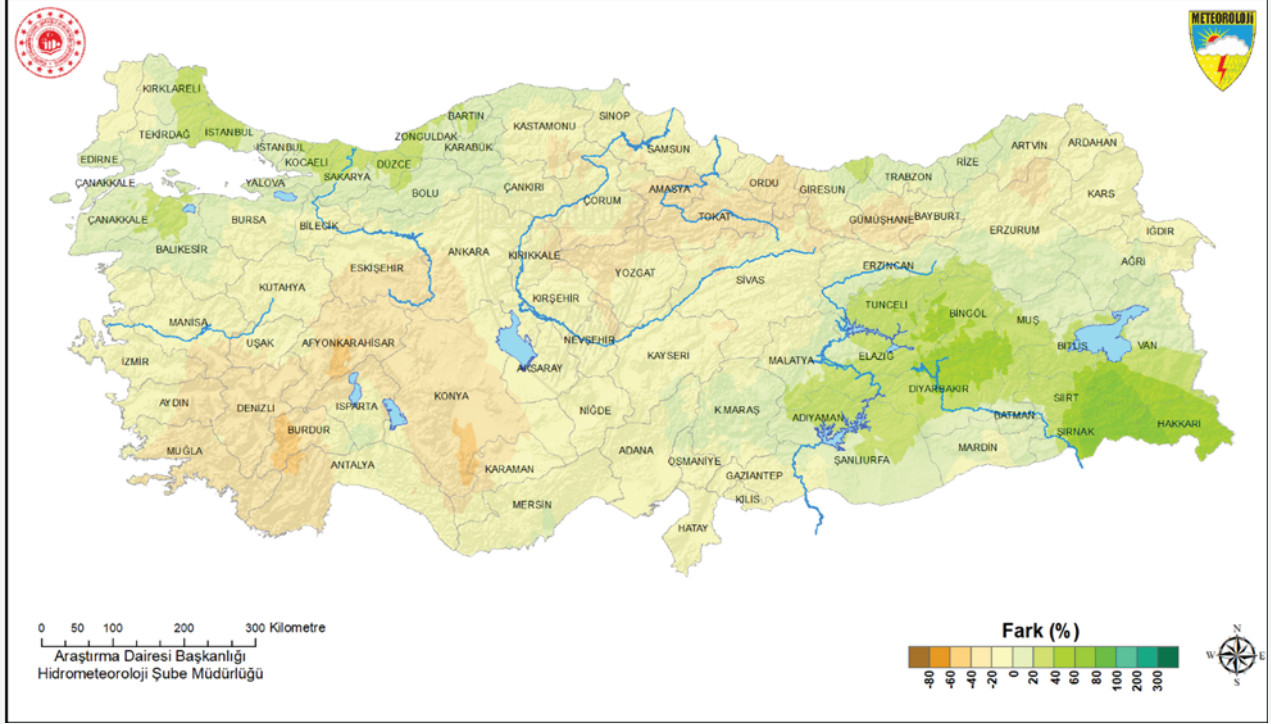
### NİSAN-2024 ALANSAL YAĞIŞLARIN GEÇEN YIL İLE KARŞILAŞTIRILMASI



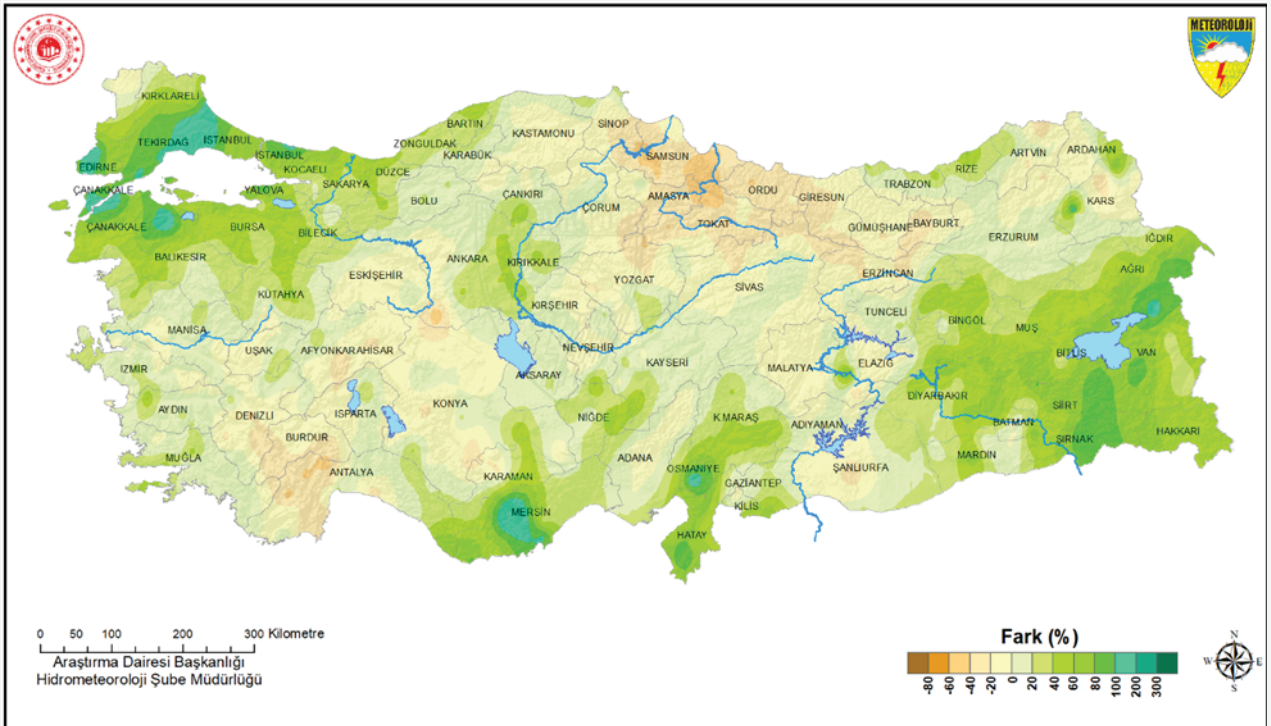




## SU YILI YAĞIŞLARIN NORMALLERİ İLE KARŞILAŞTIRILMASI (1 EKİM 2023- 30 NİSAN 2024)



## SU YILI YAĞIŞLARIN GEÇEN YIL İLE KARŞILAŞTIRILMASI (1 EKİM 2023- 30 NİSAN 2024)





# EKİLİŞ ve GELİŞİM DEĞERLENDİRMESİ

## İÇ ANADOLU BÖLGESİ

### İç Anadolu Bölgesi (ülkemiz buğday ekilişinin %37'si);

- ▶ Bölgenin nisan ayı yağışı 21.4 mm, normali 45.5 mm ve 2023 yılı Nisan ayı yağışı 60.2 mm'dir. Yağışlarda normaline göre %53, 2023 yılı Nisan ayı yağışına göre %65 azalma gerçekleşti.
- ▶ Bölgenin su yılı yağışı 238.3 mm, normali 278.5 mm ve 2023 su yılı yağışı 232.9 mm'dir. Yağışlarda normaline göre %15 azalma meydana gelirken, 2023 su yılı yağışları civarında gerçekleşti.
- ▶ Yazlık yulaf ve tritikale ekilişleri tamamlanmıştır. Hububat yer yer sapa kalkma yer yer başaklanma döneminindedir.
- ▶ Eskişehir'de şubat ve mart ayı yağışlarının mevsim normallerinin altında gerçekleşmesi neticesinde topraktaki su rezervleri tükenme noktasına gelmiş, bunun sonucunda nisan ayı yağışlarının önemi daha da artmıştı. Yağışların düşük miktarda ve düzensiz olarak gerçekleşmesi, sıcaklıkların da mevsim normallerinin üzerinde seyretmesi neticesinde bitki su stresine girmiş, bitki gelişimi durak-samış ve sonuç olarak bitki boyu normaline göre daha kısa kalarak bitkide erken başaklanma başladığı gözlenmiştir. Nisan ayının son günlerinde düşen yağışlarla birlikte kuraklık stresi bir süreliğine ortadan kalkmış olmasına rağmen bundan sonraki süreçte her şey yolunda gitse bile meteorolojik kuraklık kaynaklı bir miktar verim kaybı olabileceği öngörülmektedir.
- ▶ Kırıkkale'de nadasa bırakılmayan kıraç arazilere ekilişi yapılan arpa başta olmak üzere bitkilerin alt yapraklarında kurumalar gözlenmiştir. Yağış yetersizliği bitkinin strese girmesine yol açmış akabinde sapa kalkma evresinin kısa sürmesine ve lokal olarak bitki boyunun kısa kalmasına ve erken başak çıkarmasına sebep olmuştur. Nisan sonu alınan yağışlarla, özellikle buğday ve arpada bitki gelişimi yönüyle olumsuz seyreden durum ortadan kalkmıştır.
- ▶ Konya'da ayın son haftasında etkili olan sıcak güney rüzgarları, başta arpa olmak üzere tüm hububatta bitki gelişimini olumsuz etkilemiştir. Kuraklık stresine bağlı olarak bitkilerde erken olgunlaşma fizyolojisi tetiklenmiş olup kıraç arazilerdeki arpalarda yan kardeşlerin susuzluktan kurduğu, lider kardeşle ise erken başak oluşumu ile birlikte, kısa-cılız bitki ve başağın teşekkül ettiği görülmüştür.



- ▶ Kayseri’de nisan ayı içerisinde az yağış alan kıraç arazilerde sapa kalkma ve bayrak yaprak çıkarma döneminde olan buğdaylarda mevzi olarak kök sararması tespit edilmiştir.
- ▶ Aksaray’da bazı bölgelerde lokal görülen sarı pas hastalığının verim kaybına yol açmayacağı beklenmektedir.
- ▶ Kırşehir ve Nevşehir’de yabancı ot mücadelesi tamamlanmıştır. Kırşehir merkez İrmak bucağı yöresinde lokal olarak bazı arazilerde arpa sarı cücelik virüsüne rastlanmıştır. Konya’da arpada yer yer arpa çizgili yaprak leke hastalığı ile diğer fungal hastalıkların ve arpa sarı cücelik virüsü hastalığının semptomları görülmektedir.
- ▶ Sivas ve Ankara’da fare popülasyonunun yoğun olarak görüldüğü ve üreticiler tarafından zirai mücadele yapıldığı tespit edilmiştir. Kırıkkale ve Konya’da popülasyon kontrol altına alınmış durumdadır. Kırıkkale’de kışlaklarda yapılan süne popülasyon sayımları tamamlanmış olup, ovada sayımların devam edeceği öğrenilmiştir.
- ▶ Eskişehir’de verimin geçen yıla göre %35-40, normaline göre %10-15 düşük olacağı tahmin edilmektedir.
- ▶ Konya’da kuraklıktan etkilenen kıraç alanlardaki arpalarda %20-30, buğdaylarda ise % 10-20 verim kaybı görülebileceği, mevcut şartlarda genel olarak (Sulu+Kuru) arpalarda 240-260 kg/da, buğdayda ise 250-280 kg/da verim beklenmektedir. Mayıs ayının ilk iki gününde ilçe ilçe değişmekle beraber başta meteorolojik kuraklığın yaşandığı yerler olmak üzere hububatta kuraklık stresini giderecek miktarda yağış gerçekleşmiştir. Bu yağışlar genel olarak hububatta verim kaybının dramatik bir şekilde azalmasını durdurmuştur.



**Konya**



**Kayseri**





#### Güneydoğu Anadolu Bölgesi (ülkemiz buğday ekilişinin %15'i);

- ▶ Bölgenin nisan ayı yağışı 43.9 mm, normali 62.4 mm ve 2023 yılı Nisan ayı yağışı 69.0 mm'dir. Yağışlarda normaline göre %30, 2023 yılı Nisan ayı yağışına göre %36 azalma gerçekleşti.
- ▶ Bölgenin su yılı yağışı 548.6 mm, normali 474.8 mm ve 2023 su yılı yağışı 434.7 mm'dir. Yağışlarda normaline göre %16, 2023 su yılı yağışlarına göre %26 artma gerçekleşti.
- ▶ Hububat Diyarbakır'da başaklanma evresini tamamlamak üzere, Batman ve Adıyaman'da süt olum, Gaziantep'te sarı olum dönemindedir. Mardin'de bazı kuru alanlarda yer yer sararmalar meydana gelmiştir.
- ▶ Diyarbakır'da mart ayında düşen aşırı yağıştan dolayı bitkide meydana gelen kök çürüklüğü etkisi nisan ayı sıcaklıkları ile beraber minimum düzeye inmiş, ancak yer yer pas hastalığının görüldüğü ve pas ile mücadele işlemlerinin devam ettiği, mücadele edilmeyen tarlalarda verimin %30 oranında azalacağı öngörülmektedir. Pas hastalığı mücadelesinin başarılı olması ve mayıs ayı hava sıcaklıklarının optimize düzeyde seyretmesi, verim durumunu ciddi anlamda etkileyecektir.
- ▶ Şanlıurfa'da pas ilacı uygulamaları tamamlanmıştır. Batman'da pas hastalığının ekonomik zarar oluşturmayacağı değerlendirilmektedir.
- ▶ Batman'da bu yıl süne zararlısının yoğunluğunun geçen yıllara göre daha az olduğu değerlendirilmektedir. Gaziantep'te kışlaklardan inen ergin sünelerin doğal ölümleri gerçekleşmiştir. Sünelerin bitkilere bıraktıkları yumurtalardan çıkışlar başlamış olup nimfler görülmektedir. Zararlının 3 gömlek değiştirmesi ve başaklara zarar vermeye başlamasıyla yapılacak ölçümlerden sonra ekonomik zarar eşiğinin aşılmasıyla ilaçlamalar başlayacaktır. Fakat bazı üreticilerin süne mücadelesi yapmaya başladığı bilgisi alınmıştır.
- ▶ Gaziantep'te hububatın gelişim durumu şu an itibariyle çok iyi olup beklenen bahar yağışlarının da yeterli olması durumunda rekoltenin yüksek olacağı tahmin edilmektedir.



- Mevcut durum itibarı ile bitki gelişimi dikkate alındığında Mardin, Batman ve Adıyaman'da uzun yıllar ortalamasının üzerinde verim beklenmektedir.



**Diyarbakır**



**Kilis**

### Marmara Bölgesi (ülkemiz buğday ekilişinin %11'i);

- Bölgenin nisan ayı yağışı 39.3 mm, normali 51.9 mm ve 2023 yılı Nisan yağışı 94.5 mm'dir. Yağışlarda normaline göre %24, 2023 yılı Nisan ayı yağışına göre %58 azalma gerçekleşti.
- Bölgenin su yılı yağışı 561.3 mm, normali 500.1 mm ve 2023 su yılı yağışı 366.6 mm'dir. Yağışlarda normaline göre %12, 2023 su yılı yağışlarına göre %53 artma gerçekleşti.
- Hububat Kocaeli'nde sapa kalkma, bölgenin geri kalanında başaklanma dönemindedir. Bölge genelinde bitki gelişimi iyi durumda olup, mayıs ayında yeterli yağış alınması durumunda rekoltenin iyi olacağı tahmin edilmektedir.
- Tekirdağ'da 19-20 nisan tarihlerinde yer yer 40-70 km/saat hıza ulaşan rüzgarın etkisiyle özellikle sahil kesimlerinde lokal olarak, fazla azotlu gübre kullanılan ve kök boğazı çürüklüğüne karşı eksik fungusit uygulanan alanlarda % 10-15 civarında yatma meydana gelmiştir. Yapılan saha gözlemlerine göre yaslanma



## EKİLİŞ ve GELİŞİM DEĞERLENDİRMESİ

- ▶ şeklinde yatan buğdayların kendini toparlayacağı; verime olumsuz yönde etkisi olmayacağı, fırtına nedeniyle gövdeden kırılma şeklinde yatan bitkilerin olduğu arazilerde ise verimde bir miktar kayba yol açacağı öngörülmektedir.

- ▶ Balıkesir’de fare popülasyonuna karşı üreticiler kimyasal ve mekanik mücadeleye devam etmektedir. Edirne’de ergin süne survey çalışmaları devam etmektedir.

- ▶ Hububat ekili bazı yörelerde yağış, rutubet ve hava sıcaklıklarının mevsim normallerinin üzerinde gerçekleşmesi pas, külleme ve kök boğazı hastalığına neden olmuştur. Üreticilerle yapılan görüşmelerde söz konusu hastalıklar için ilaçlama yapıldığı tespit edilmiştir. Yabancı ot mücadelesi devam etmektedir. Nisan ayının ikinci yarısından sonra düşen yağış öncesi üre ve nitrat uygulanmaları yapılmıştır.



**Balıkesir**



**Tekirdağ**





**Karadeniz Bölgesi (ülkemiz buğday ekilişinin %10'u);**

- ▶ Bölgenin nisan ayı yağışı 16.9 mm, normali 56.2 mm ve 2023 yılı Nisan ayı yağışı 102.3 mm'dir. Yağışlarda normaline göre %70, 2023 yılı Nisan ayı yağışlarına göre %84 azalma gerçekleşti.
- ▶ Bölgenin su yılı yağışı 446.5 mm, normali 447.4 mm ve 2023 su yılı yağışı 459.1 mm'dir. Yağışlar normal ve 2023 su yılı yağışları civarında gerçekleşti.
- ▶ Bölgenin kıyı kesiminde daha önceki aylarda alınan yağışların etkisiyle hububatın durumu nispeten daha iyi olsa da iç kesimlerde yağış yetersizliği nedeniyle erken başaklandığı görülmüştür.
- ▶ Amasya'da kıraç arazide yapılan arazi gözlemlerinde kardeşlenmenin çok yetersiz olduğu tespit edilmiştir. Arpada zamanından önce sararma gözlenmiş ve stres kaynaklı ince başaklanma gözlenmiştir.
- ▶ Samsun'un Havza-Kavak-Ladik ilçelerinde ekilişler daha geç yapıldığından bitkinin mayıs ayında alınacak yağışlarla toparlanabileceği değerlendirilirken önemli ölçüde ekiliş yapılan Vezirköprü ilçesinde tarlaların kuraklık nedeniyle sarardığı, bitkinin toparlanma şansının çok fazla olmadığı, verimin çok düşük gerçekleşeceği tahmin edilmektedir. Tokat ilinin Erbaa, Niksar, Pazar vb. ilçelerinde strese giren hububatın kök kısımlarının sarardığı gözlenmiştir. Ancak Artova, Yeşilyurt Çamlıbel vb. ilçelerde ekilişin geç yapılması nedeniyle bitkinin durumu daha iyi olup mayıs ayında alınacak yağışların belirleyici olacağı tahmin edilmektedir.
- ▶ Çorum ve çevre illerde hububatta yağış yetersizliği ve yüksek sıcaklığın etkisiyle yer yer sararmalar olduğu gözlenmiştir ve bu durumun verim kayıplarına sebep olacağı değerlendirilmektedir.
- ▶ Çorum ve Tokat'ta fare yoğunluğu devam etmektedir.
- ▶ Bölge genelinde verim ve rekolte düşüş beklenirken iklim koşullarının mevsim normallerine dönmesi durumunda kayıpların azalacağı öngörülmektedir.



## EKİLİŞ ve GELİŞİM DEĞERLENDİRMESİ



Amasya



Tokat

### AKDENİZ BÖLGESİ

#### Akdeniz Bölgesi (ülkemiz buğday ekilişinin %9'u);

- ▶ Bölgenin nisan ayı yağışı 23.0 mm, normal 53.5 mm ve 2023 yılı Nisan ayı yağışı 76.9 mm'dir. Yağışlarda normaline göre %57, 2023 yılı Nisan ayı yağışına göre %70 azalma gerçekleşti.
- ▶ Bölgenin su yılı yağışı 485.1 mm, normal 566.0 mm ve 2023 su yılı yağışı 428.5 mm'dir. Yağışlarda normaline göre %14 azalma, 2023 su yılı yağışlarına göre %13 artma meydana geldi.
- ▶ Hububat Adana'nın yüksek kesimleri ve Kahramanmaraş'ta başaklanma-süt olum döneminde olup bölgenin geri kalanında sarı olum döneminde. Bitki gelişimi önceki yıllara göre 15-20 gün önde gitmektedir. Hatay'da lokal alanlarda görülen yatmalar dışında herhangi bir sorun görülmemektedir.
- ▶ Kahramanmaraş'ta pas ilacı uygulamaları devam etmektedir.
- ▶ Burdur ilinin Tefenni-Yeşilova-Karamanlı ilçeleri ile Antalya ili Korkuteli ilçesini bağlayan hat kuraklıktan yüksek seviyede etkilenmiştir. Bu bölgede nisan ayının tamamen yağışsız geçmesi ve toprak yapısının genel olarak su tutmayan kıraç arazilerden oluşmasının etkisiyle mayıs ayının yağış açısından kritik öneme sahip olduğu, yağışsız hava şartlarının devam etmesi halinde bu bölgede hasada girmeyen ve yeşil olarak biçilerek değerlendirilecek arazi sayısının artması sonucunda hububat üretiminde %30-50'leri bulan kayıpların olabileceği öngörülmektedir. Burdur Merkez ve Bucak ilçeleri ile Antalya Elmalı ilçesinde de hububat strese girerek 40-50 cm civarında erken başak çıkaran arazi görüntülerine sıklıkla rastlanmakta olup sulama imkânı olan üreticilerin mümkün



olduğunca sulama yapmaya devam ettikleri, ancak sulanabilir arazilerin kısıtlı olduğu göz önüne alınarak bu bölgede de geçen yıla göre %30-35 üretim kaybı olabileceği tahmin edilmektedir. Yapılan arazi gözlemlerinde yağış yetersizliği nedeniyle yapılan üst gübre uygulamalarının da yeterince verimli olmadığı ve azot eksikliği ile birlikte yaprak uçlarında sararma ve çatlama olduğu, yapılan yabancı ot ilaçlamalarının bitki gelişiminin durmasına yol açtığı gözlenmiştir.

- İklimsel şartlara bağlı olarak hava sıcaklıklarının mevsim normallerinin üzerinde gitmesinden dolayı nisan ayında gerçekleşen yağışlar mevsim normalleri altında olmasına rağmen rekolte de bir düşüş beklenmemekle birlikte Akdeniz Bölgesinin doğu kesimlerinde (Adana, Gaziantep, Hatay ve Osmaniye'de) verim ve kalitenin iyi olacağı değerlendirilmektedir.



Hatay



Adana

### Doğu Anadolu Bölgesi (ülkemiz buğday ekilişinin %9'u);

- Bölgenin nisan ayı yağışı 40.4 mm, normali 74.3 mm ve 2023 yılı Nisan ayı yağışı 116.4 mm'dir. Yağışlarda normaline göre %46, 2023 yılı Nisan ayı yağışlarına göre %65 azalma gerçekleşti.
- Bölgenin su yılı yağışı 494.4 mm, normali 399.9 mm ve 2023 su yılı yağışı 381.5 mm'dir. Yağışlarda normaline göre %24, 2023 su yılı yağışlarına göre %30 artma gerçekleşti.
- Yazlık ekilişler devam etmektedir. Hava sıcaklıklarının yüksek seyretmesi dolayısıyla bitki gelişimi iyi durumdadır. Mayıs ve Haziran ayında gerçekleşecek sıcaklık ve yağışların verimi önemli derecede etkileyerek bitki gelişimine yön vereceği değerlendirilmektedir. Muş ilinde genel, Van ilinde ise bölgesel olarak fare popülasyonunun arttığı gözlemlenmiştir.





## EKİLİŞ ve GELİŞİM DEĞERLENDİRMESİ



Erzurum



Kars

### Ege Bölgesi (ülkemiz buğday ekilişinin %8'i);

EGE BÖLGESİ

- ▶ Bölgenin nisan ayı yağışı 24.7 mm, normali 54.0 mm ve 2023 yılı Nisan ayı yağışı 74.2 mm'dir. Yağışlarda normaline göre %54, 2023 yılı Nisan ayı yağışına göre %67 azalma gerçekleşti.
- ▶ Bölgenin su yılı yağışı 414.5 mm, normali 491.9 mm ve 2023 su yılı yağışı 375.0 mm'dir. Yağışlarda normaline göre %16 azalma, 2023 su yılı yağışlarına göre %11 artma gerçekleşti.
- ▶ Bölge genelinde yazlık ekilişler tamamlanmıştır.
- ▶ Hububat Afyonkarahisar'da sapa kalkma, Kütahya-Bilecik'te başaklanma, Manisa'da çiçeklenme, Aydın-İzmir'de süt olum, Denizli'nin turfanda hasat bölgeleri olan ova ilçeleri ve Antalya sahil kesiminde sarı olum dönemindedir.
- ▶ İzmir ili çevresinde kışın hava sıcaklıklarının mevsim normallerinin üzerinde seyretmesi sonucunda verimde azalma olabileceği tahmin edilmektedir. Bazı bölgelerde aşırı rüzgar ve kuvvetli yağış lokal yatmalara sebep olmuş bu alanlarda (Menemen, Torbalı, Aydın merkez ve Söke) tarlalar silajlık olarak biçilmiştir.
- ▶ Denizli'de bitkinin su ihtiyacının yüksek olduğu 15 Mart-30 Nisan döneminde yağışlar çok yetersiz kalmış olup, nisan ayının 20'sinden sonra görülen kuvvetli lodos ve toz taşınımı, var olan toprak tavını da kurutarak kuraklık etkisinin artmasına sebep olmuştur. Toprak yapısına ve lokal iklim şartlarına göre değişmekle birlikte ekili arazilerin tamamına yakınında kuraklık etkisi görülmekte



olup turfanda hasat bölgeleri olan Denizli Merkez, Sarayköy ve Honaz ilçelerinde yeşil aksam gelişimi daha erken tamamlandığı için bu bölgelerin kuraklıktan nispeten daha az etkilendiği görülmüştür.

- ▶ Denizli ilinin ana üretim bölgeleri olan Çal-Çivril-Baklan ovası ile Tavas ve Acıpayam bölgelerinde kardeşlenme dönemi iyi geçmesine rağmen yağış yetersizliği nedeniyle bitkilerin strese girdiği ve kıraç alanlarda 35-40 cm bitki boyunda dahi başak çıkaran araziler olduğu, yapraklarda kloroz ve azot eksikliğinden kaynaklı sararmalar olduğu görülmüştür. Sulama imkânı bulunan üreticiler mümkün olduğunca sulamaya devam etmektedir. Nisan ayı sonunda lokal olarak yağış geçişi görülen bölgelerde, ayrıca taban ve su tutma özelliği olan arazilerde de nispeten bitki gelişimi daha iyi gözükmemektedir. Ancak genel anlamda rekoltenin düşük olacağı tahmin edilmektedir.
- ▶ Afyon'da nisan ayı içindeki yağışların bitki gelişimini olumlu etkilediği, önümüzdeki dönemde gerçekleşecek olan yağışlar bitki gelişimi açısından önem arz etmektedir. Hububatta Mart ayı sonlarında mevzi olarak pas ve kök boğazı hastalığı görülmüş olup, nisan ayı içerisinde yağış öncesi ilaçlama yapıldığı bilgisi alınmıştır.
- ▶ İzmir'de süne mücadelesi için sürvey çalışmaları, Denizli, Afyonkarahisar, Kütahya'da fare ve köstebek mücadeleleri devam etmektedir.
- ▶ Antalya sahil kesimi ve Denizli'nin erken hasat edilen ovalarında mayıs ayının 3. haftasında hasadın başlaması öngörülmektedir.



Denizli



İzmir



# 2023/24 Sezonu HUBUBAT EKİLİŞ GELİŞİM DEĞERLENDİRMESİ

- Türkiye geneli nisan ayı yağışı normalinin ve geçen yıl nisan ayı yağışının altında gerçekleşti. 2024 yılı Nisan ayı yağışı 28.5 mm, nisan ayı normali (1991-2020) 57.5 mm, 2023 yılı Nisan ayı yağışı 86.8 mm'dir. Yağışlar normaline göre %50 ve geçen yıl nisan ayı yağışlarına göre %67 azalmıştır.
- 1 Ekim 2023-30 Nisan 2024 dönemini kapsayan 2024 su yılı yağışları normal civarında ve geçen yıl yağışlarının üzerinde gerçekleşmiştir. Türkiye geneli su yılı yağışı 434.4 mm, normali (1991-2020) 431.7 mm ve geçen yıl aynı dönem su yılı yağışı 374.1 mm'dir. Yedi aylık kümülatif yağışlarda geçen yıl aynı dönem yağışlarına göre %16 artma meydana gelmiştir.
- Yazlık ekilişler Doğu Anadolu Bölgesinde devam ederken diğer bölgelerde tamamlanmıştır.
- Hububat İç Anadolu, Marmara ve Karadeniz bölgelerinde sapa kalkma-başaklanma döneminde iken Ege, Akdeniz ve Güneydoğu Anadolu bölgelerinde tam olum dönemine girmiştir.
- İç Anadolu Bölgesinde arpa sarı cücelik hastalığı tespit edilen alanlar söz konusudur.

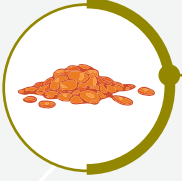


- ➔ Marmara ve Güneydoğu Anadolu Bölgelerinde pas hastalığı görülmekte olup ilaçlama çalışmaları devam etmektedir. Diyarbakır'da mart ayında düşen aşırı yağıştan dolayı bitkide meydana gelen kök çürüklüğü etkisi nisan ayı sıcaklıkları ile beraber minimum düzeye inmiş ancak yer yer pas hastalığının görüldüğü ve pas ile mücadele işlemlerinin devam ettiği, mücadele edilmeyen tarlalarda bir miktar verim kaybı olacağı öngörülmektedir.
- ➔ Doğu Anadolu Bölgesinde mayıs ve haziran ayında gerçekleşecek iklimsel değerlerin verimi önemli derecede etkileyerek bitki gelişimine yön vereceği değerlendirilmektedir.
- ➔ İç Anadolu, Karadeniz, Ege Bölgeleri ile Akdeniz Bölgesinin batı kesimlerinde daha önceki yıllar ile kıyaslandığında kıraç alanlarda yer yer %30'lara varan verim kaybı beklenirken; Güneydoğu Anadolu, Marmara ve Akdeniz Bölgesinin doğu kesimlerinde herhangi bir verim kaybı beklenmemektedir.
- ➔ Ayrıca Akdeniz ve Güneydoğu Anadolu Bölgelerinde hasat başlayan kıraç arazilerde yağış eksikliği nedeniyle kalite kayıpları (hektolitreye düşüklüğü, cılız tane yüksekliği) görülmektedir.



# BAKLİYAT 2023/24 Sezonu

## EKİLİŞ BİTKİ GELİŞİM DEĞERLENDİRMESİ



### KABUKLU KIRMIZI MERCİMEK

#### GÜNEYDOĞU ANADOLU BÖLGESİ

→ Ülkemiz kırmızı mercimek ekilişlerinin %96'sı Güneydoğu Anadolu Bölgesinde yapılmaktadır. (Şanlıurfa %47, Diyarbakır %25, Mardin %6, Diğer %18)

→ Ekilişler kasım ayı içerisinde başlamış olup ocak ayı içerisinde tamamlanmıştır.

→ Yapılan saha kontrollerinde;

▶ Bitki gelişiminin istenilen düzeyde gerçekleştiği ve mayıs ayının ortalarına doğru fizyolojik olumun (çıkış ile bitki tacının ortasındaki baklaların sarardığı gün sayısı) tamamlanacağı,

▶ Bitki boylarının ortalama 25-32 cm civarına ulaştığı,

▶ Nisan ayı içerisinde çiçeklenme döneminin tamamlanarak bakla (kapçık) oluşum dönemine girildiği, hava sıcaklarının artmasıyla birlikte dane oluşumunun hız kazanacağı,

▶ Yaprak gübresi uygulamasının nisan ayı içerisinde tamamlandığı,

▶ Genel olarak herhangi bir hastalık ve zararlı etmenin bulunmadığı görülmüştür.

→ Hasadın mayıs ayının ikinci haftası itibarıyla başlaması beklenmektedir.

→ Kırmızı mercimek ekilişlerinde,

▶ Diyarbakır'da %15, Batman'da %5 civarında hububata kayış (özellikle buğday) olduğu,

▶ Şanlıurfa'da %10 civarında özellikle arpadan kırmızı mercimeğe bir kayış olduğu,

▶ Diğer yörelerde ise ekimlerin geçen yıl seviyelerinde gerçekleştiği gözlenmiştir

# BAKLİYAT 2023/24 Sezonu EKİLİŞ BİTKİ GELİŞİM DEĞERLENDİRMESİ



Şanlıurfa



Mardin

## İÇ ANADOLU BÖLGESİ

➔ Ülkemizde yazlık kırmızı mercimek ekilişi İç Anadolu Bölgesinde (yaklaşık %3) yapılmaktadır.

➔ Yapılan saha kontrollerinde;

▶ Şubat ayının son haftası itibarıyla başlayan ekilişlerin nisan ayı içerisinde tamamlandığı,

▶ Erken ekim yapılan alanlarda bitki çıkışlarının homojen bir şekilde gerçekleştiği,

▶ Bitki gelişiminin son dönemde alınan yağışlar ile birlikte hız kazandığı,

▶ Genel olarak herhangi bir hastalık ve zararlı etmeninin bulunmadığı gözlemlenmiştir.

➔ Bölgedeki ekilişlerin geçen yıl seviyelerinde gerçekleştiği tahmin edilmektedir.

# BAKLİYAT 2023/24 Sezonu

## EKİLİŞ BİTKİ GELİŞİM DEĞERLENDİRMESİ



### NOHUT

#### GÜNEYDOĞU ANADOLU BÖLGESİ

- ➔ Kışlık nohut ekilişleri genel olarak Güneydoğu Anadolu Bölgesinde yapılmakta olup ülkemizdeki toplam ekim alanının yaklaşık %10'unu oluşturmaktadır.
- ➔ Aralık ayı içerisinde başlaması beklenen kışlık nohut ekilişleri yağışlar nedeniyle ocak ayına sarktığından ekilişler ocak ayının ikinci haftası itibarıyla başlamış, şubat ayı sonu itibarıyla tamamlanmıştır.
- ➔ Yapılan saha kontrollerinde;
  - ▶ Bitki fizyolojik ve morfolojik gelişiminin istenilen seviyede gerçekleştiği ve bitki boylarının ortalama 20-25 cm civarına ulaştığı,
  - ▶ Nisan ayı içerisinde çiçeklenme döneminin büyük oranda tamamlanarak bakla (kapçık) oluşum dönemine girildiği,
  - ▶ Hava sıcaklarının artmasıyla birlikte dane oluşumunun hız kazanacağı,
  - ▶ Bazı alanlarda antraknoz hastalığına önlem amacıyla ilaçlama yapıldığı,
  - ▶ Genel olarak herhangi bir hastalık ve zararlı etmenin bulunmadığı gözlemlenmiştir.
- ➔ Hasadın haziran ayı ortalarında başlaması beklenmektedir.
- ➔ Bölgedeki ekilişlerin geçen yıl seviyelerinde gerçekleştiği tahmin edilmektedir.

#### İÇ ANADOLU BÖLGESİ

- ➔ Ülkemiz nohut ekilişlerinin yaklaşık %70'i İç Anadolu Bölgesinde yapılmaktadır.
- ➔ Yapılan saha kontrollerinde;
  - ▶ Mart ayının ilk haftası itibarıyla başlayan ekilişlerin nisan ayı içerisinde tamamlandığı,
  - ▶ Erken ekim yapılan alanlarda bitki boyunun 14-19 cm, geç ekim yapılan alanlarda ise 7-8 cm civarına ulaştığı,
  - ▶ Genel olarak bitkide primer (birincil) dallanmanın büyük oranda tamamlanarak fizyolojik gelişimin devam ettiği,
  - ▶ Mayıs ayı içerisinde hava sıcaklarının artmasıyla birlikte bitkinin fizyolojik gelişiminin hız kazanacağı,



# BAKLİYAT 2023/24 Sezonu EKİLİŞ BİTKİ GELİŞİM DEĞERLENDİRMESİ

- ▶ Yer yer yabancı ot mücadelesine başlandı,
  - ▶ Genel olarak herhangi bir hastalık ve zararlı etmeninin bulunmadığı gözlemlenmiştir.
- ➔ Özellikle Konya, Kırşehir, Kırıkkale, Çankırı, Ankara ve Tokat illerinde Tarım İl/İlçe Müdürlükleri tarafından “Toprak Dostu Nohut” ve “Tarım Arazilerinin Kullanımının Etkinleştirilmesi (TAKE)” gibi projeler kapsamında üreticilere %50-60 hibe destekli nohut tohumu dağıtımı yapıldığından bu yörelerde tohumluk satışlarında geçen yıla göre bir miktar artış olduğu gözlemlenmiştir.



Çorum



Mardin



Kırıkkale



Gaziantep



# BAKLİYAT 2023/24 Sezonu EKİLİŞ BITKİ GELİŞİM DEĞERLENDİRMESİ



## YEŞİL MERCİMEK

### İÇ ANADOLU BÖLGESİ

- Ülkemiz yeşil mercimek ekilişlerinin yaklaşık %85'i İç Anadolu Bölgesinde yapılmaktadır. (Yozgat %40, Konya %25, Kırşehir %15)
- Yapılan saha kontrollerinde;
  - ▶ Mart ayının ilk haftası itibarıyla başlayan ekilişlerin nisan ayı içerisinde tamamlandığı,
  - ▶ Erken ekim yapılan alanlarda bitki boyunun 10-12 cm, geç ekim yapılan alanlarda ise 4-8 cm civarına ulaştığı,
  - ▶ Bitki dallanma evresinde olduğu, fizyolojik ve morfolojik gelişiminin devam ettiği,
  - ▶ Mayıs ayı içerisinde hava sıcaklıklarının artmasıyla birlikte bitki fizyolojik gelişiminin hız kazanacağı,
  - ▶ Genel olarak herhangi bir hastalık ve zararlı etmeninin bulunmadığı gözlemlenmiştir.
- Hasadın temmuz ayı içerisinde başlaması beklenmektedir.
- Ankara, Konya, Kırşehir ve Çorum illerinde Tarım İl/İlçe Müdürlükleri tarafından "Nadas Alanlarını Yeşil Mercimekle Daralt" ve Tarım Arazilerinin Kullanımının Etkinleştirilmesi (TAKE)" projeleri kapsamında üreticilere %50 hibe destekli yeşil mercimek tohumu dağıtımının yapıldığı, bu yörelerde tohumluk satışlarında geçen yıla göre bir miktar artış olduğu gözlemlenmiştir.

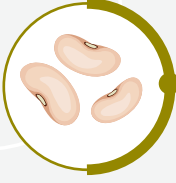


Ankara



Konya

# BAKLİYAT 2023/24 Sezonu EKİLİŞ BİTKİ GELİŞİM DEĞERLENDİRMESİ



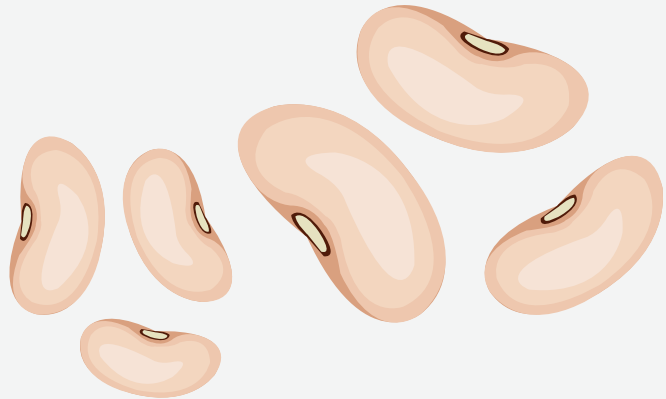
## KURU FASULYE

### İÇ ANADOLU BÖLGESİ

- Ülkemiz kuru fasulye ekilişlerinin yaklaşık %62'si İç Anadolu Bölgesinde yapılmaktadır. (Nevşehir %18, Niğde %14, Konya %13, Karaman %7, Kayseri %5, Diğer %5)
- Ekilişler Mayıs ayının ikinci haftası itibarıyla başlaması beklenmektedir.
- Bölgede ekim için toprak hazırlıkları devam etmektedir.

### DOĞU ANADOLU BÖLGESİ

- Ülkemiz kuru fasulye ekilişlerinin yaklaşık %22'si Doğu Anadolu Bölgesinde yapılmaktadır. (Bitlis %15, Muş %3, Diğer %4)
- Ekilişlerin bölge genelinde Mayıs ayının son haftası başlaması beklenmektedir.
- Bölgede ekim için toprak hazırlıkları devam etmektedir.



# ÇELTİK 2023/24 Sezonu EKİLİŞ BİTKİ GELİŞİM DEĞERLENDİRMESİ



## ÇELTİK

### MARMARA BÖLGESİ

- Ülkemiz çeltik ekilişlerinin yaklaşık %67'si Marmara Bölgesinde yapılmaktadır.(Edirne %41, Balıkesir %15, Çanakkale %6, Diğer %5)
- Yapılan saha kontrollerinde;
  - ▶ Genel olarak toprak hazırlığının (tesviye, lazer vb.) büyük oranda tamamlandığı,
  - ▶ Nisan ayı içerisinde başlayan çeltik ekim ruhsatı başvurularının mayıs ayında da devam edeceği ve ekilişlerin bölge genelinde mayıs ayı içerisinde başlaması beklenmektedir.
- Bölgede bugüne kadar sulamadan kaynaklı herhangi bir kısıtlama kararı alınmadığından ekim yapılabilecek tüm alanların değerlendirilerek geçen yılın üzerinde bir ekimin gerçekleşeceği tahmin edilmektedir.

### KARADENİZ BÖLGESİ

- Ülkemiz çeltik ekilişlerinin yaklaşık %31'i Karadeniz Bölgesinde yapılmaktadır.(Samsun %18, Çorum %6, Çankırı %4, Diğer %3)
- Yapılan saha kontrollerinde;
  - ▶ Genel olarak toprak hazırlığının (tesviye, lazer vb.) büyük oranda tamamlandığı,
  - ▶ Nisan ayı içerisinde başlayan çeltik ekim ruhsatı başvurularının mayıs ayında da devam edeceği ve ekilişlerin bölge genelinde mayıs ayı içerisinde başlaması beklenmektedir.
- Bölgede sulamadan kaynaklı herhangi bir sıkıntı bulunmadığından ekim alanlarının en az geçen yıl seviyelerinde veya bir miktar üzerinde gerçekleşeceği tahmin edilmektedir.





### AKDENİZ BÖLGESİ

→ Ülkemiz mısır ekilişlerinin yaklaşık %21'i Akdeniz Bölgesinde yapılmaktadır.

→ 1. ürün mısır ekilişleri şubat ayının ikinci haftası itibarıyla Adana, Mersin, Hatay hinterlandlarında mart ayının ikinci haftasında ise Kahramanmaraş hinterlandında başlamış olup Nisan ayı sonu itibarıyla bölge genelinde tamamlanmıştır.

→ Yapılan saha kontrollerinde;

▶ Bitki boylarının erken ekim yapılan alanlarda 60-100 cm, geç ekim yapılan alanlarda ise 20-40 cm civarına ulaştığı,

▶ Genel olarak herhangi bir hastalık ve zararlı etmeninin bulunmadığı, ancak Adana yöresinde kırmızı örümcek zararlısına karşı ilaçlamaların yapıldığı,

▶ Bitkinin 8-12 yapraklı döneme girdiği, üst gübreleme ile sulama işlemine başlandığı,

▶ Bitkinin fizyolojik gelişimini olumsuz etkileyecek herhangi bir stres faktörünün oluşmadığı gözlemlenmiştir.

→ Bölge genelinde mısır ekilişleri geçen yıla oranla %5 seviyelerinde bir azalış olduğu tahmin edilmektedir.





# MISIR 2023/24 Sezonu

## BİTKİ GELİŞİM DEĞERLENDİRMESİ

### GÜNEYDOĞU ANADOLU BÖLGESİ

- Ülkemiz mısır ekilişlerinin yaklaşık %24'ü Güneydoğu Anadolu Bölgesinde yapılmaktadır.
- Nisan ayı sonu itibarıyla ekilişler; Diyarbakır, Adıyaman, Batman ve Gaziantep hinterlandlarında tamamlanmış, Şanlıurfa'da ise %90 seviyelerine ulaşmıştır.
- Yapılan saha kontrollerinde;
  - ▶ Bitki boylarının erken ekim yapılan alanlarda 35-40 cm, geç ekim yapılan alanlarda ise 5-15 cm civarına ulaştığı,
  - ▶ Genel olarak herhangi bir hastalık ve zararlı etmenin bulunmadığı,
  - ▶ Ekilişlerde taban gübresi olarak genellikle DAP ve 20-20-0 kompoze gübresinin kullanıldığı, vejetatif gelişimde olan arazilerde ise üst gübreleme ve ilk sulama işlemine başlandığı,
  - ▶ Bitkinin fizyolojik gelişimini olumsuz etkileyecek herhangi bir stres faktörünün oluşmadığı gözlemlenmiştir.
- Bölge genelinde mısır ekilişleri geçen yıla oranla %7 seviyelerinde bir azalış olduğu tahmin edilmektedir.

### İÇ ANADOLU BÖLGESİ

- Ülkemiz mısır ekilişlerinin yaklaşık %38'i İç Anadolu Bölgesinde yapılmaktadır.
- Ekilişler nisan ayının ikinci haftası itibarıyla başlamış olup, bölge genelinde %70 oranında tamamlandığı, alınan yağışlar nedeniyle ekilişlerin ağır ilerlediği, hava ve arazi şartlarının uygun olması halinde ekilişlerin yoğunlaşarak devam edeceği tahmin edilmektedir.
- Yapılan saha kontrollerinde;
  - ▶ Bitki boylarının erken ekim yapılan alanlarda 5-10 cm, geç ekim yapılan alanlarda ise çıkışların henüz yeni başladığı,
  - ▶ Genel olarak herhangi bir hastalık ve zararlı etmenin bulunmadığı,
  - ▶ Ekilişlerde taban gübresi olarak genellikle DAP ve 20-20-0 kompoze gübresini kullanıldığı,
  - ▶ Bitkinin fizyolojik gelişimini olumsuz etkileyecek herhangi bir stres faktörünün oluşmadığı gözlemlenmiştir.

# MISIR 2023/24 Sezonu

## BİTKİ GELİŞİM DEĞERLENDİRMESİ

- ➔ Bölgedeki mısır ekilişlerinde;
  - ▶ Konya yöresinde %20 hububat, ayçiçeği ve kuru fasulyeye,
  - ▶ Ankara yöresinde %20 hububata,
  - ▶ Eskişehir ve Kırıkkale yöresinde % 20 hububata,
  - ▶ Aksaray yöresinde ise %10 hububata kayış olduğu,
  - ▶ Bölge geneli dikkate alındığında mısır ekilişlerinde geçen yıla oranla %15-20 seviyelerinde bir azalış olduğu tahmin edilmektedir.

### EGE BÖLGESİ

- ➔ Ülkemiz mısır ekilişlerinin yaklaşık %7'si Ege Bölgesinde yapılmaktadır.
- ➔ Ekilişler nisan ayının ikinci haftası itibarıyla bölgede başlamış olup %50 oranında tamamlanmıştır.
- ➔ Yapılan saha kontrollerinde;
  - ▶ Bitki boylarının erken ekim yapılan alanlarda 5-10 cm, geç ekim yapılan alanlarda ise çıkışların yeni başladığı,
  - ▶ Genel olarak herhangi bir hastalık ve zararlı etmenin bulunmadığı,
  - ▶ Bitkinin fizyolojik gelişimini olumsuz etkileyecek herhangi bir stres faktörünün oluşmadığı gözlemlenmiştir.
- ➔ Bölgedeki mısır ekilişlerinde; Denizli ve İzmir yöresinde sulama sorunundan kaynaklı %20-25 civarında mısırdan ayçiçeği ve pamuk bitkisine kayış olduğu tahmin edilmektedir.



### MARMARA BÖLGESİ

- ➔ Ülkemiz mısır ekilişlerinin yaklaşık %5'i Marmara Bölgesinde yapılmaktadır.
- ➔ Bölgede Nisan ayının ikinci haftası itibarıyla başlayan ekilişler; Balıkesir'de %25, Kocaeli'de %20, Sakarya'da %40 seviyelerine ulaşmış olup bölge genelinde %20 oranında tamamlanmıştır.
- ➔ Yapılan saha kontrollerinde;
  - ▶ Bitki boylarının erken ekim yapılan alanlarda 5-10 cm, geç ekim yapılan alanlarda ise çıkışların yeni gerçekleştiği,
  - ▶ Genel olarak herhangi bir hastalık ve zararlı etmenin bulunmadığı,
  - ▶ Bitkinin fizyolojik gelişimini olumsuz etkileyecek herhangi bir stres faktörünün oluşmadığı gözlemlenmiştir.
- ➔ Bölgedeki mısır ekilişlerinde; Balıkesir yöresinde %50 mısırdan ayçiçeği ve sebze ye kayış olacağı tahmin edilmektedir.

# MISIR 2023/24 Sezonu BİTKİ GELİŞİM DEĞERLENDİRMESİ

## KARADENİZ BÖLGESİ

- Ülkemiz mısır ekilişlerinin yaklaşık %4'ü Karadeniz Bölgesinde yapılmaktadır.
- Ekilişler nisan ayının ikinci haftası itibarıyla başlamış olup bölge genelinde ise %60 oranında tamamlanmıştır.
- Bölgede alınan yağışlar nedeniyle ekilişlerin ağır ilerlediği, hava ve arazi şartlarının uygun olması halinde ekilişlerin yoğunlaşarak devam edeceği tahmin edilmektedir.
- Erken ekim yapılan alanlarda bitki çıkışlarının lokal olarak başladığı gözlemlenmiştir

## DOĞU ANADOLU BÖLGESİ

- Ülkemiz mısır ekilişlerinin yaklaşık %24'ü Güneydoğu Anadolu Bölgesinde yapılmaktadır.
- Ekilişler nisan ayının ikinci haftası itibarıyla Erzurum, Muş hinterlandlarında başlamış olup Iğdır'da %50, bölge genelinde ise %55 oranında tamamlanmıştır.
- Erken ekim yapılan alanlarda bitki çıkışları lokal olarak başlamıştır.



Hatay



Adana



Gaziantep



Adıyaman



Konya



Sakarya