

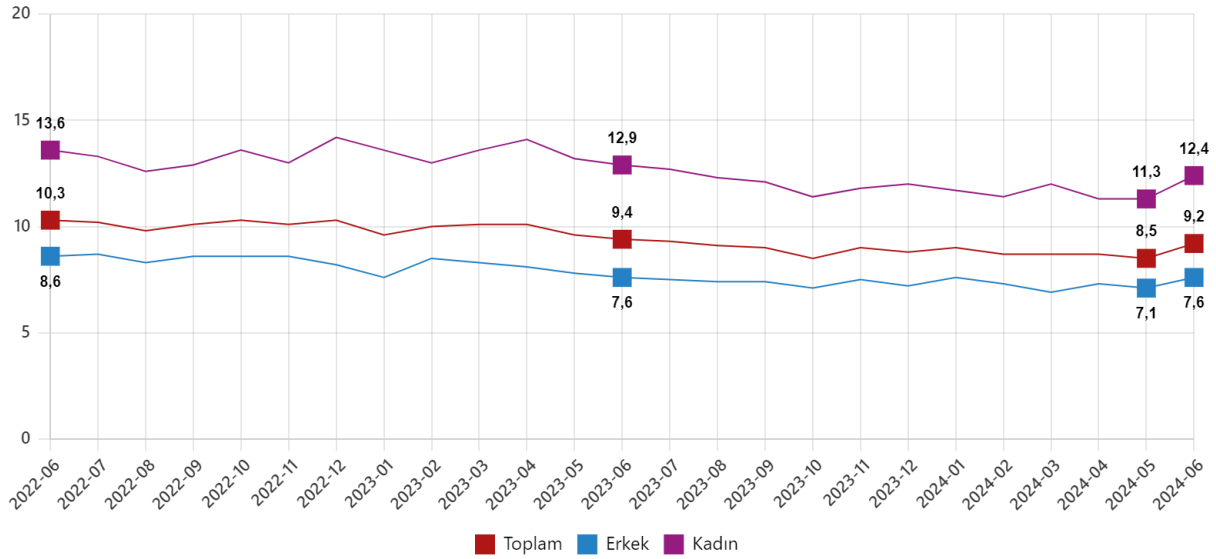
İşgücü İstatistikleri, Haziran 2024 (12.08.2024)

Mevsim etkisinden arındırılmış işsizlik oranı %9,2 seviyesinde gerçekleşti

Hanehalkı İşgücü Araştırması sonuçlarına göre; 15 ve daha yukarı yaştaki kişilerde işsiz sayısı 2024 yılı Haziran ayında bir önceki aya göre 234 bin kişi artarak 3 milyon 305 bin kişi oldu. İşsizlik oranı ise 0,7 puan artarak %9,2 seviyesinde gerçekleşti. İşsizlik oranı erkeklerde %7,6 iken kadınlarda %12,4 olarak tahmin edildi.

Mevsim etkisinden arındırılmış işsizlik oranı, Haziran 2022 - Haziran 2024

(%)

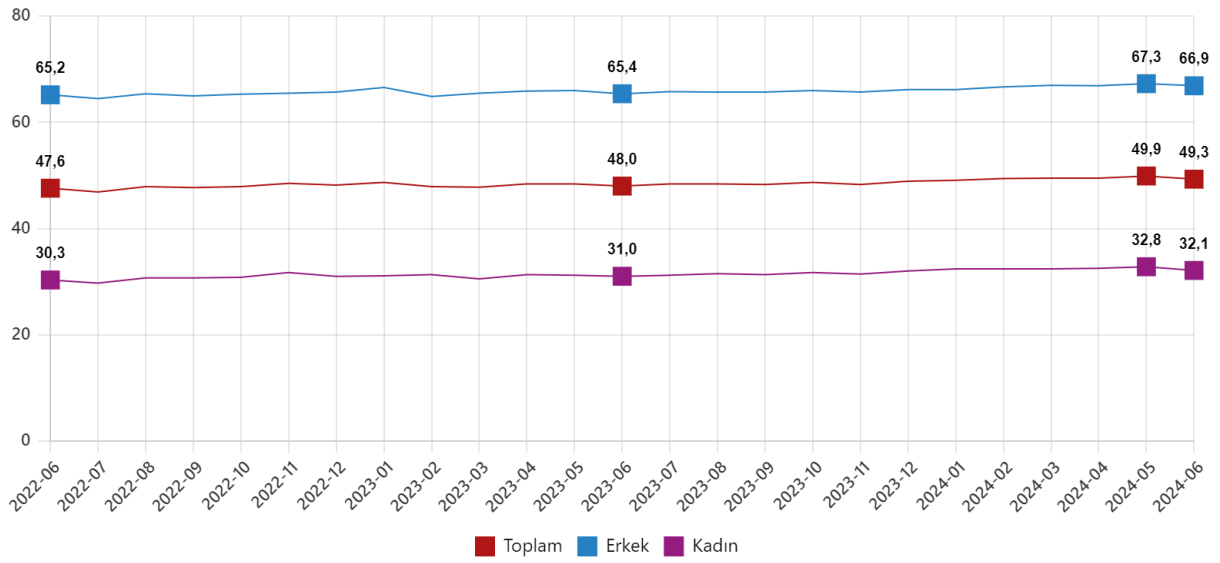


Mevsim etkisinden arındırılmış istihdam oranı %49,3 oldu

İstihdam edilenlerin sayısı 2024 yılı Haziran ayında bir önceki aya göre 341 bin kişi azalarak 32 milyon 522 bin kişi, istihdam oranı ise 0,6 puan azalarak %49,3 oldu. Bu oran erkeklerde %66,9 iken kadınlarda %32,1 olarak gerçekleşti.

Mevsim etkisinden arındırılmış istihdam oranı, Haziran 2022 - Haziran 2024

(%)



Mevsim etkisinden arındırılmış işgücüne katılma oranı %54,4 olarak gerçekleşti

İşgücü 2024 yılı Haziran ayında bir önceki aya göre 107 bin kişi azalarak 35 milyon 827 bin kişi, işgücüne katılma oranı ise 0,2 puan azalarak %54,4 olarak gerçekleşti. İşgücüne katılma oranı erkeklerde %72,4 iken kadınlarda %36,7 oldu.

Genç nüfusta mevsim etkisinden arındırılmış işsizlik oranı %17,6 oldu

15-24 yaő grubunu kapsayan genç nüfusta iŐsizlik oranı bir önceki aya göre 1,7 puan artarak %17,6 oldu. Bu yaő grubunda iŐsizlik oranı; erkeklerde %14,8, kadınlarda ise %23,2 olarak tahmin edildi.

Mevsim etkisinden arındırılmıŐ temel iŐgücü göstergeleri, 15+ yaő, Haziran 2024

	Haziran 2024			Bir önceki ay			Bir önceki aya göre fark		
	Toplam	Erkek	Kadın	Toplam	Erkek	Kadın	Toplam	Erkek	Kadın
(Bin kiŐi)									
15 ve daha yukarı yaŐtaki nüfus	65 906	32 615	33 292	65 870	32 597	33 272	36	18	20
İŐgücü	35 827	23 615	12 211	35 934	23 620	12 314	- 107	-5	- 103
İstihdam	32 522	21 826	10 697	32 863	21 935	10 928	- 341	- 109	- 231
İŐsiz	3 305	1 790	1 515	3 071	1 685	1 386	234	105	129
İŐgücüne dahil olmayanlar	30 080	8 999	21 080	29 936	8 977	20 958	144	22	122
(%)									
İŐgücüne katılma oranı	54,4	72,4	36,7	54,6	72,5	37,0	-0,2	-0,1	-0,3
İstihdam oranı	49,3	66,9	32,1	49,9	67,3	32,8	-0,6	-0,4	-0,7
İŐsizlik oranı	9,2	7,6	12,4	8,5	7,1	11,3	0,7	0,5	1,1
Genç nüfusta iŐsizlik oranı (15-24 yaő)	17,6	14,8	23,2	15,9	13,3	20,9	1,7	1,5	2,3

Tablodaki rakamlar yuvarlamadan dolayı toplamı vermeyebilir.

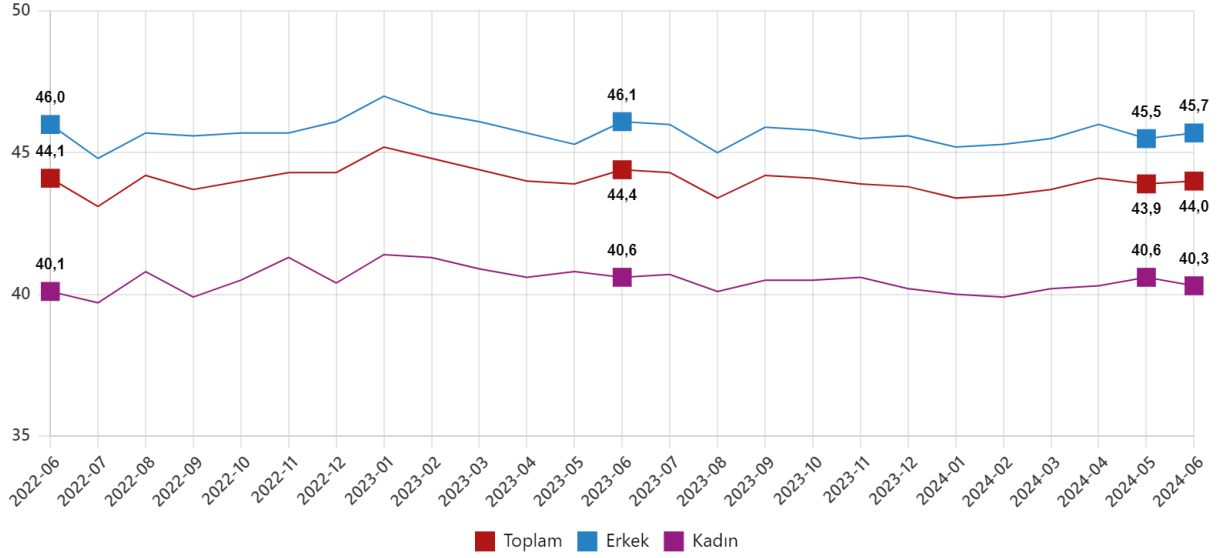
Mevsimsel etkilerden arındırma yöntemi geređi geçmiŐ aylara iliŐkin tahminler revize edilerek yayımlanmaktadır.

Mevsim ve takvim etkilerinden arındırılmıŐ haftalık ortalama fiili çalıŐma süresi 44,0 saat oldu

İstihdam edilenlerden referans döneminde iŐbaŐında olanların, mevsim ve takvim etkilerinden arındırılmıŐ haftalık ortalama fiili çalıŐma süresi 2024 yılı Haziran ayında bir önceki aya göre 0,1 saat artarak 44,0 saat olarak gerçekteŐi.

**Mevsim ve takvim etkilerinden arındırılmış haftalık ortalama fiili çalışma süresi,
Haziran 2022 - Haziran 2024**

(Saat)



Mevsim etkisinden arındırılmış atıl işgücü oranı %29,2 oldu

Zamana bağlı eksik istihdam, potansiyel işgücü ve işsizlerden oluşan atıl işgücü oranı 2024 yılı Haziran ayında bir önceki aya göre 3,8 puan artarak %29,2 oldu. Zamana bağlı eksik istihdam ve işsizlerin bütünleşik oranı %20,2 iken işsiz ve potansiyel işgücünün bütünleşik oranı %19,5 olarak tahmin edildi.

Mevsim etkisinden arındırılmış işgücüne ilişkin tamamlayıcı göstergeler, Haziran 2022 - Haziran 2024

(%)

